



Product code
IND35

Description
IND35

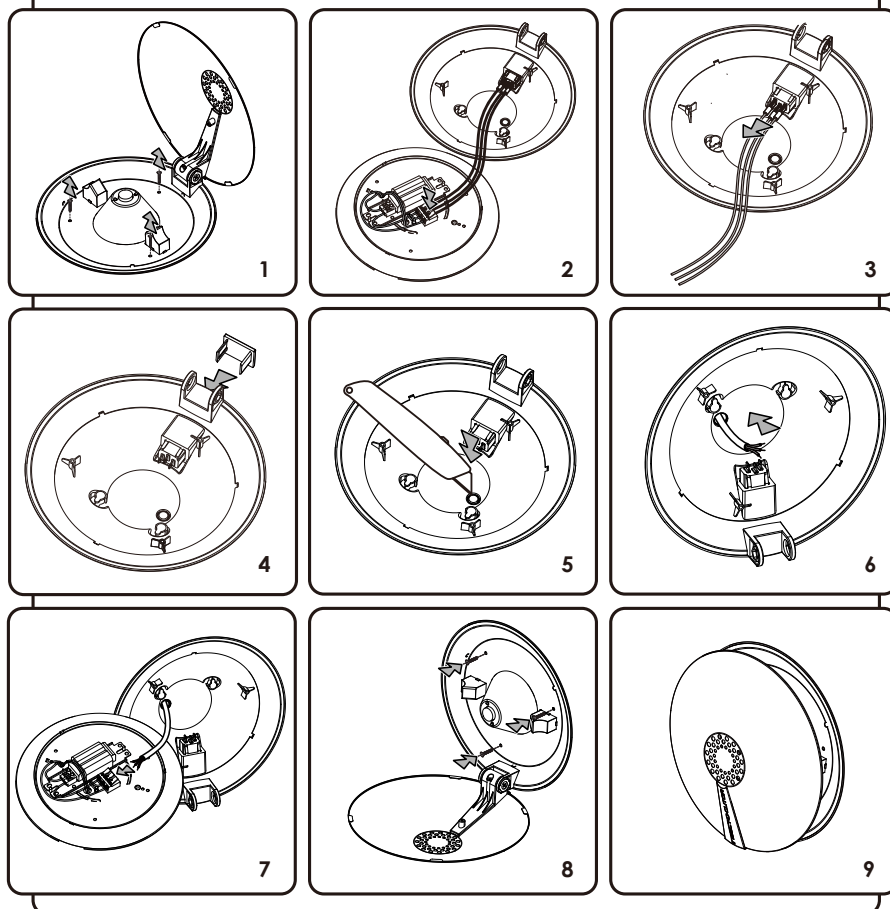
Dimensions (mm) HxWxD
470 x 230 x 130

Tubes
2 x TGX15-18S

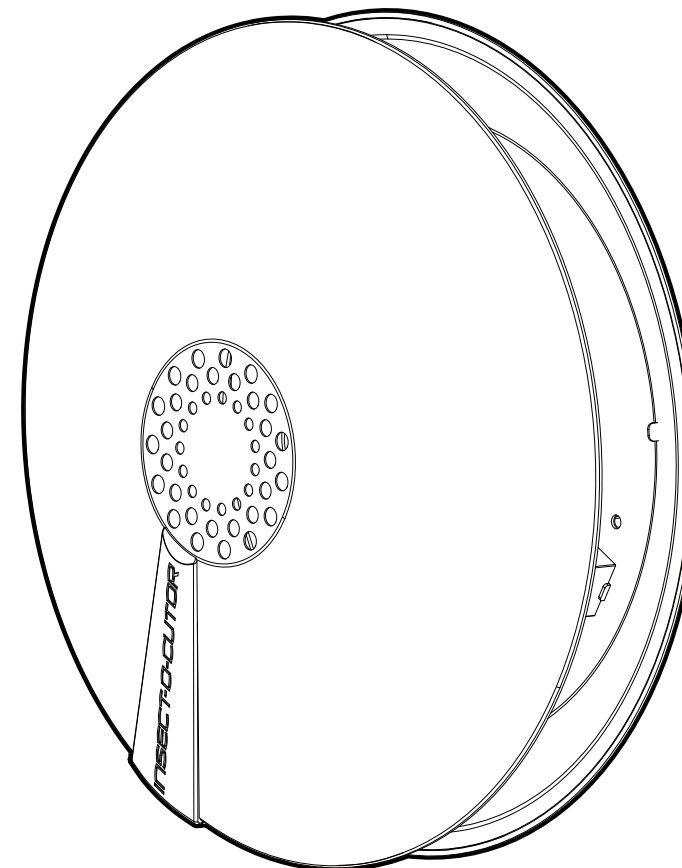
Glueboards (x6)
INF212 (Black)

- Instruction booklet
- Notice d'utilisation
- Bedienungsanleitungssprachen
 - Libretto istruzioni
 - Instrukcję
- Manual de instrucciones
- livreto de instruções
- Instructieboekje
- Instruktionboken

Hard Wired Wall Mounting Guide



INSECT-O-CUTOR®



V310513

Information provided on these instructions is modified and updated from time to time. This is due to the constant redevelopment of our products. As such, it is not intended that you should rely on it or that it should form part of any contract. © 2013 P+L Systems

P+L Systems®

Sterling House
Grimbald Crag Close
Knaresborough
North Yorkshire
HG5 8PJ UK

T +44 (0)800 988 5359
F +44 (0)1423 863 497
W www.pandlsystems.com
W insect-o-cutor.co.uk
E info@pandlsystems.com



Svp, lisez avec attention ces instructions et gardez-les dans un lieu sûr pour pouvoir les consulter à l'avenir.

Aura™

Aura fait partie des produits pour le contrôle des insectes volants de la marque **Insect-O-Cutor®** et elle est un désinsectiseur décoratif qui utilise des tubes à lumière UV Synergetic à haut rendement. Elle a été projetée pour être utilisée avec des plaques à glu Glupac® à hautes caractéristiques techniques.

CONTENU DE LA CONFECTION

- 1 Désinsectiseur Aura
- 1 plaque à glu Glupac® imprégnée de phéromones
- 1 cable électrique d'alimentation (type X)
- 1 tube à lumière UV Synergetic à haute puissance (déjà installé)
- 2 vis pour fixation avec ancrés pour le mur
- 1 couvercle de protection pour couvrir la prise de courant

ATTENTION: CE DISPOSITIF DOIT ÊTRE CONNECTÉ À LA TERRE

PRODUITS POUR LE CONTRÔLE DES INSECTES VOLANTS AURA

Aura utilise un tube à lumière ultra-violette à haute puissance pour attirer les insectes volants et elle les capture par une plaque à glu imprégnée de phéromones pour en permettre le contrôle et l'élimination hygiénique.

ATTENTION

Aura ne doit pas être utilisée par des enfants ou par des personnes avec des capacités physiques, sensorielles ou mentales réduites ou sans expérience ou connaissance, à moins qu'elles n'aient pas reçu une formation appropriée ou un training.

Les enfants doivent être contrôlés pour qu'ils ne jouent pas avec ce dispositif.

Si le cable d'alimentation est endommagé il doit être remplacé avec un cable spécial disponible chez P+L Systems ou chez votre distributeur.

PLACEMENT

CE DISPOSITIF NE PEUT PAS ÊTRE UTILISÉ À L'EXTÉRIEUR
Pour la plupart des insectes volants Aura devrait être placée à peu près à deux mètres au-dessus du plancher de préférence dans le coin le plus sombre de la pièce qui doit être protégée.

En tout cas, grâce à son particulier design circulaire, Aura peut être placée en bas près du plancher, placement idéal pour capturer les mouches des égouts en cachant les insectes capturés à la vue des clients.

COMME UTILISER AURA

Aura devrait de préférence être laissée allumée pour 24 heures par jour pour garantir à vos pièces de ne pas avoir d'insectes volants. Les insectes sont attirés vers Aura surtout pendant la nuit quand la lumière du jour ou d'autres sources lumineuses ne gêne pas.

GARANTIE

Aura a deux ans de garantie et si utilisée comme conseillé dans ces instructions va marcher pour beaucoup d'années.* L'utilisation de matériel de consommation pas approuvé pourrait invalider la garantie. Assurez-vous que les originales plaques à glu Glupac® soient utilisées avec ce produit. * Sauf tubes, plaques à glu et starters. La garantie ne couvre pas les dégâts provoqués par une utilisation impropre, une utilisation incorrecte et en conditions d'emploi incorrectes.

PLACEMENT

LE PLACEMENT DEVRAIT ÊTRE EFFECTUÉ SEULEMENT PAR PERSONNEL SPÉCIALISÉ, APRÈS S'ÊTRE ASSURÉS QUE L'UNITÉ A ÉTÉE DÉBRANCHÉE DE LA PRISE ÉLECTRIQUE.

Aura a le panneau frontal qui peut être ouvert facilement pour permettre le changement du tube UV Synergetic, de la plaque à glu Glupac® et du starter sans difficulté. Aura peut être installée au mur en utilisant les deux ancrés à expansion fournis dans la confection ou simplement placée horizontalement sur une surface plane.

Si on installe Aura au mur, il suffit d'utiliser le cable électrique IEC pour relier la fiche à la prise de courant ou utiliser l'option de la relier directement et d'une façon discrète au réseau électrique.

AVANT DE LA RELIER AU RÉSEAU ÉLECTRIQUE, VÉRIFIER DE L'AVOIR DÉBRANCHÉE DE LA PRISE DE COURANT.

Pour la relier directement au réseau électrique, avant tout marquez les deux points où pratiquer les trous utilisant le modèle inclus dans la confection pour le montage au mur avant d'installer les ancrés et les vis de fixation. Enlevez le couvercle frontal de l'appareil en dévissant les trois vis de fixation (Fig. 1). Ensuite déplacez les trois courts fils de connexion qui relient la prise IEC à la boîte d'extrémité en poussant les trois arrêts à ressort (Fig. 2) & (Fig. 3). Couvrez la prise IEC découverte avec le petit couvercle vide fourni (Fig. 4). Ensuite, enlevez délicatement la section déplaçable du couvercle postérieur en plastique avec un couteau, ouvrant ainsi l'ouverture pour l'entrée du cable électrique (Fig. 5). Insérez dans le désinsectiseur les deux vis pour le fixage au mur et faites passer le cable d'alimentation dans l'ouverture que vous venez de faire (Fig. 6). Introduisez les trois cables électriques dans leurs places de connexion (Fig. 7). À la fin remettez à sa place le couvercle frontal métallique, (Fig. 8) avant de le visser à sa place (Fig. 9).

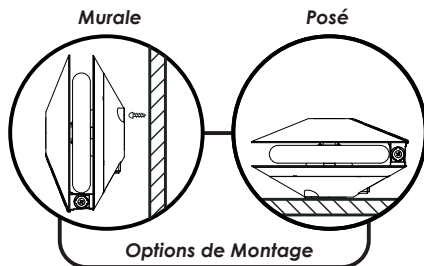
NETTOYAGE

LE NETTOYAGE DEVRAIT ÊTRE EFFECTUÉ SEULEMENT PAR DU PERSONNEL SPÉCIALISÉ, APRÈS S'ÊTRE ASSURÉS QUE L'APPAREIL EST DÉBRANCHÉ DE LA PRISE DE COURANT.

On conseille d'effectuer régulièrement le nettoyage toutes les fois qu'on change la plaque à glu. Après avoir enlevé la plaque à glu, l'appareil devra être nettoyé avec un chiffon humide, en enlevant tout dépôt de saleté. S'assurer que l'appareil soit complètement sec avant de le brancher à la prise électrique.

CENTRES DE FIXAGE POUR LE MONTAGE

Où	Aura
Au mur	80mm
Sur la table	-



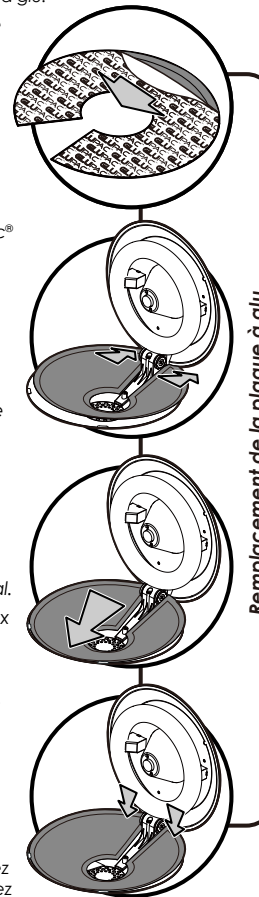
REMPACEMENT DE LA PLAQUE À GLU

AVANT DE REMPLACER LES PLAQUES À GLU, ASSUREZ-VOUS QUE L'APPAREIL EST DÉBRANCHÉ DE LA PRISE DE COURANT.

Les plaques à glu devraient être remplacées tous les mois avec les originales plaques à glu Glupac®. Aura est fournie avec une plaque à glu jaune d'haute qualité technique. Les plaques ont imprimée une grille pour pouvoir plus facilement contrôler et évaluer les insectes.

Pour changer la plaque à glu:

1. Ouvrez le couvercle frontal
2. Enlevez la plaque à glu usagée en la tirant délicatement au dehors de l'appareil
3. Enlevez le papier de protection de la plaque à glu Glupac® neuve
4. Prenez la plaque sur les bords, où vous n'avez pas de glu, ainsi que la plaque puisse rentrer facilement dans les chevilles de l'appareil.
5. Ensuite donnez à la plaque à glu une forme conique et mettez-la en place en la fixant avec les deux clips antérieures de métal.
6. À la fin, pliez les deux coins de carton de la plaque à glu au-dessous des deux clips de fixation postérieures.



Remplacement de la plaque à glu

Assurez-vous que les plaques à glu originales Glupac® choisies soient compatibles avec votre appareil. Vous les trouvez chez P+L Systems ou chez votre distributeur.

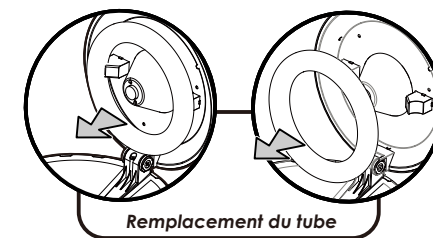
REMPACEMENT DES TUBES

LE REMPLACEMENT DES TUBES DOIT ÊTRE EFFECTUÉ SEULEMENT PAR DU PERSONNEL SPÉCIALISÉ, APRÈS S'ÊTRE ASSURÉS QUE L'APPAREIL EST DÉBRANCHÉ DE LA PRISE DE COURANT.

Pour garantir le parfait rendement d'Aura pour la capture des insectes volants, les tubes UV devraient être remplacés tous les ans. Après douze mois le phosphore qui émet la longueur d'onde correcte de lumière UV s'est consommée et l'émission de rayons UV diminue sensiblement.

Pour remplacer les tubes UV...

1. Baissez le couvercle frontal
2. Décrochez les deux clips qui retiennent le tube
3. Sortez le tube du châssis de l'appareil
4. Éliminez le tube épuisé selon les règlements locaux WEEE



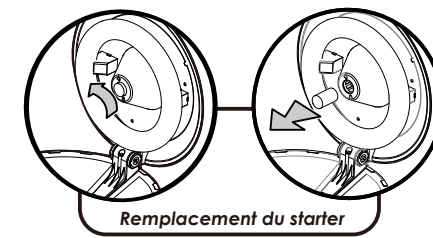
Remplacement du tube

REMPACEMENT DES STARTERS

LE REMPLACEMENT DES STARTERS DEVRAIT ÊTRE EFFECTUÉ SEULEMENT PAR DU PERSONNEL SPÉCIALISÉ, APRÈS S'ÊTRE ASSURÉS QUE L'APPAREIL EST DÉBRANCHÉ DE LA PRISE DE COURANT.

Le starter émet une forte étincelle pour permettre l'allumage initial du tube UV. Petit à petit le starter s'épuise et il devrait être remplacé quand on remplace le tube. Pour remplacer le starter...

1. Tournez le starter avec un mouvement dans le sens antihoraire
2. Sortez le starter de l'appareil



Remplacement du starter

CARACTÉRISTIQUES TECHNIQUES/PIÈCES DE RECHANGE

APPAREIL	AURA
VOLTAGE	230V-50HZ
DIMENSIONS	270X270X135
COUVERTURE	40 MQ
POIDS	1,9 KG
ÉMISSION DE LUMIÈRE	2,2 W
TUBES	2XTG22
STARTER	1x154
PLAQUES À GLU (X 6)	INL 198 (JAUNES)